

[Si ce message ne s'affiche pas correctement consultez-le en ligne](#)

Vous recevez cette lettre suite à votre inscription pour suivre les activités et découvrir les ressources de l'APIC. Pour changer votre adresse de réception, utilisez le lien de désabonnement ci-dessous puis réinscrivez-vous via le site de l'Apic.

[Désabonnement : je ne souhaite plus recevoir la lettre](#)

<



La lettre de l'APIC

Association pour le patrimoine industriel en Champagne-Ardenne

Bulletin trimestriel

Lettre n°9 - Mars 2019

L'APIC sur tous les fronts



Notre dernière publication

Une présentation de l'ouvrage est organisée à la bibliothèque Carnegie, à Reims, en avant-première le samedi 16 mars à partir de 15 h, en présence de quelques-uns des auteurs et de la graphiste-maquettiste, Brigitte Barrucand.



Chateau de Mareuil © Inventaire du patrimoine

Connaitre notre patrimoine industriel

À la demande d'Émilie Renoir-Sibler, sa directrice, nous apportons notre aide à une grande enquête menée par le Parc de la Montagne de Reims sur l'architecture du patrimoine des caves et des celliers. En 2002, l'APIC a organisé sur ce thème un superbe colloque à Aÿ. Une visite mémorable lors d'un mercredi du patrimoine avait concerné le château de Mareuil et son incroyable "pigeonnier".



Le bâtiment du futur musée

Aÿ toujours...

Au printemps 2020, un centre d'interprétation du champagne, baptisé *Le Pressoir*, ouvrira ses portes, boulevard Pasteur, là où la maison Pommery avait, autrefois, des pressoirs. « On sera dans un bâtiment industriel de la fin du XIX^e siècle mais on veut une scénographie et des atmosphères totalement contemporaines. Le projet doit être en avance sur les attentes œnologiques car la construction prendra au moins deux ans [...]. On veut quelque chose d'avant-gardiste » explique Bettina Roche, secrétaire générale à la CCGVM.

Le choix du cabinet d'architecte a lieu le 27 mars.

Protéger notre patrimoine industriel

La protection du patrimoine industriel dans un lieu donné repose souvent sur la mise en cohérence d'actions d'origines diverses dont le point



Le musée de la machine à coudre

commun est la visibilité sur le plan local et sur le plan national. La pérennité d'un site ou d'objets d'un patrimoine industriel local dépend des successeurs des particuliers ou d'associations de passionnés qui en ont assuré la sauvegarde. C'est le cas du *Musée de la machine à coudre* à Châlons. L'action des élus locaux – dans les limites des contraintes budgétaires – peut être déterminante pour valoriser dans le cadre du patrimoine industriel local ce qui était au départ une collection. Les missions de l'inventaire sur le plan national ont conduit au recensement d'informations accessibles sur la Base Mérimée (rubrique Architecture, sous-rubrique Patrimoine industriel).

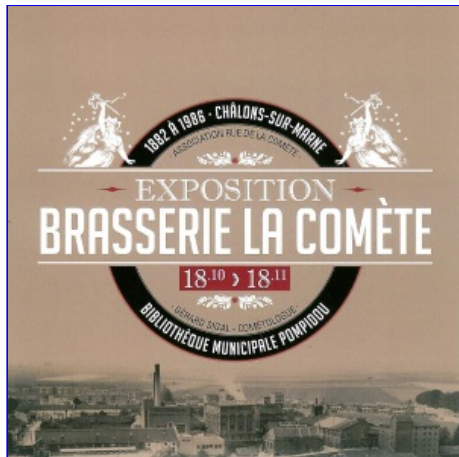
[Lien vers la Base Mérimée](#)



Un zoom sur la carte fait apparaître que, dans le Grand Est, seul l'inventaire des départements de Champagne-Ardenne réalisé par l'APIC, est terminé (dans beaucoup de départements, il est au mieux « en cours », voire inexistant) mais, comment valoriser ce travail si aucun lien du site régional ne mentionne l'existence de cette base de données ? Là encore, la pérennité des actions dépend de la volonté des élus mais sur le plan national et régional cette fois.



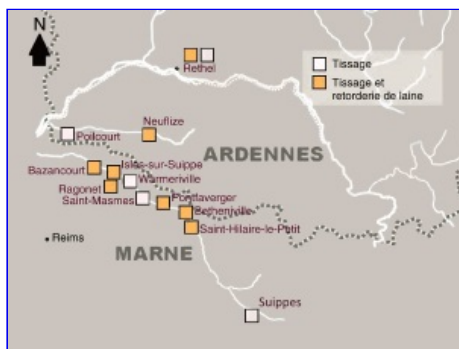
Savez-vous ce qu'est un Cométologue?



Affiche de l'exposition

Ex-résident de la « rue de la Comète » à Châlons, Gérard Sigal a commencé à collectionner des objets de l'ancienne brasserie de La Comète et créé une association du même nom. Cette recherche de traces matérielles de l'activité de l'entreprise lui a également facilité des échanges de documents et d'informations avec d'anciens salariés et Châlonnais restés attachés à cette entreprise : toutes ces expériences ont permis la réalisation des panneaux présentés à l'Exposition de la BMVR (Bibliothèque Municipale à Vocation Régionale) de Châlons-en-Champagne du 19 octobre au 17 novembre 2018. Vous pouvez retrouver ces informations que Gérard Sigal nous a autorisés à publier sur le site de l'APIC.

[Voir l'exposition sur le site de l'APIC](#)



Le textile dans la vallée de la Suippe (Atlas du patrimoine industriel de CA)

Une recherche en cours, pilotée par l'APIC

La vallée de la Suippe a fonctionné, ces deux derniers siècles, comme l'arrière-cour textile de Reims. Nous envisageons une étude systématique des villages ouvriers qui forment un chapelet au long de cette vallée, pour évoquer son histoire et évaluer son patrimoine. Le Val-des-Bois a malheureusement disparu, mais des éléments sont encore visibles ou reconvertis à Bazancourt, à Boulton-sur-Suippe et à Saint-Masmes. Nous faisons un appel à contribution pour ceux que ce sujet intéresse.

Les mercredis du patrimoine



Barrage d'alimentation du canal Vitry-le-François

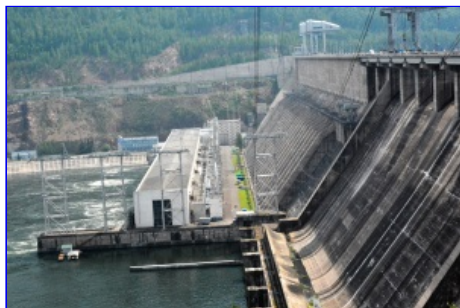
La programmation 2019

Au programme des mercredis du patrimoine du semestre, vous trouverez Bergère de France à Bar-le-Duc, l'usine Verallia à Oiry qui fabrique des bouteilles, la centrale hydroélectrique de Revin et les canaux de Vitry-le-François.

En outre, une visite est organisée au Musée du Conservatoire National des Arts et Métiers à Paris et nous pourrions découvrir Orbais-l'Abbaye en avril.

L'inscription à ces visites est gratuite et les entrées dans les musées sont offertes aux adhérents de l'APIC.

Les voyages de l'APIC



La Centrale hydroélectrique de Krasnoïarsk

Notre voyage d'études en Sibérie de juin-juillet 2018 (suite)

La Centrale hydroélectrique de Krasnoïarsk

Construit de 1956 à 1972, ce barrage est un des plus importants du monde. Long de 1065 mètres et haut de 124 mètres, situé sur l'Ienisseï, il alimente l'usine d'aluminium de Krasnoïarsk. Sa construction a affecté le climat local en raison de l'énorme quantité d'eau stockée. Un plan incliné (ascenseur à bateaux) permet de passer le barrage pour le transport fluvial.

Le lac Baïkal

C'est la plus grande réserve d'eau douce du monde. Il s'étend sur une longueur de 636 km pour une largeur variant de 24 à 79 km. Sa profondeur moyenne est de 744 m et atteint 1642 m.

Il reçoit l'eau de 363 rivières et ruisseaux dont la Sélenga, la Snejnaïa, la Bargou et se déverse uniquement dans l'Angara qui se jette dans l'Ienisseï.

Il compte 22 îles dont la principale est l'île Olkhone. Se trouvant à une altitude de 455 mètres, il est enserré par les monts Iablonovy (2455m) et Bargouzine (2481m) à l'est et les monts Baïkal (5258m) à l'ouest. Sa température minimale moyenne est de -15°C (-26 sur la terre) et la température moyenne estivale de 13°C.

Pour les premiers habitants de la région, les Bouriates, le lac était une Mer sacrée. Il est parfois surnommé la perle de la Sibérie. 50 000 personnes vivent près du lac essentiellement de la pêche (esturgeon, omoul) qui se pratique toute l'année.

Les principales villes sont Irkoutsk et Oulan-Oude.



Le lac Baïkal

[Revoir le programme du voyage sur le site de l'APIC](#)



Rottweil, la chaudronnerie
prix de la réhabilitation 2018

Organisation d'un voyage en Allemagne en octobre

Christel Werny et Martine Combres vous proposent du 17 au 19 octobre 2019 un nouveau séjour en Allemagne : Le patrimoine industriel passé et présent de Rottweil (Baden-Württemberg).

Au programme :

- une visite guidée de l'ancienne poudrerie, un complexe de 140 bâtiments à l'architecture remarquable : ce site a été récompensé par le Prix National des Monuments Historiques allemands en 2008 (sauvegarde, valorisation et réhabilitation d'un Patrimoine industriel de la Défense) et certains bâtiments classés (Maison des pompes hydrauliques en 2013 et Halle des Moteurs en 2018).
- la tour d'essai pour ascenseurs Thyssen-Krupp.
- une visite guidée du centre historique de Rottweil.

Encore quelques places disponibles,
[contacter l'APIC](#) pour une inscription

Idée pour le weekend : notre coup de cœur

Actualité du patrimoine industriel, près de chez nous : la Piscine de Roubaix

Après 18 mois de travaux et 6 mois de fermeture, le musée a rouvert ses portes le samedi 20 octobre 2018. Nous pouvons le redécouvrir et profiter des nouveaux espaces construits.

La Piscine - Musée d'art et d'industrie André-Diligent inauguré le 21 octobre 2001 - est implantée sur le site de l'ancienne piscine Art Déco qui a été bâtie entre 1927 et 1932 à l'initiative du maire Jean-Baptiste Lebas, selon les plans de l'architecte lillois Albert Baert (1863-1951). Aujourd'hui inscrite au patrimoine du XXe siècle, cette piscine offrait à l'époque un service sportif et hygiénique de grande qualité, doté d'un fonctionnement social innovant qui présentait l'image d'une équipe municipale issue du monde ouvrier et capable de promouvoir des projets d'exception et de prestige.

Après les cinq expositions inaugurales de la réouverture, le musée ouvre



La Piscine

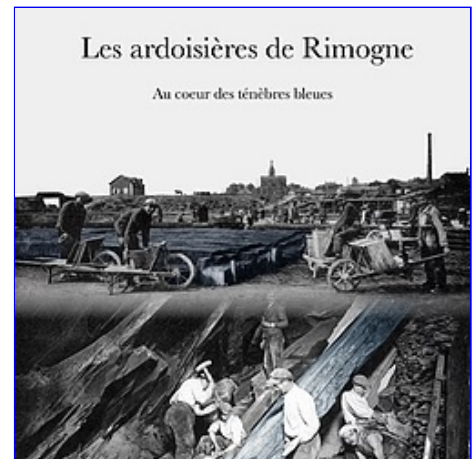
une nouvelle saison d'expositions dès le 9 mars, un Printemps algérien autour d'une rétrospective ambitieuse et inédite de l'œuvre de Gustave Guillaumet.

[Le site du musée](#)

À lire, à voir...

Une somme vient de paraître sur les ardoisières de Rimogne

"Les ardoisières de Rimogne, au coeur des ténèbres bleues" par Loïc Delafaitte, est un ouvrage à compte d'auteur. C'est un coup de projecteur sur ce monde passionnant. Rappelons que le musée de Rimogne est un endroit spectaculaire dont la visite est incontournable.



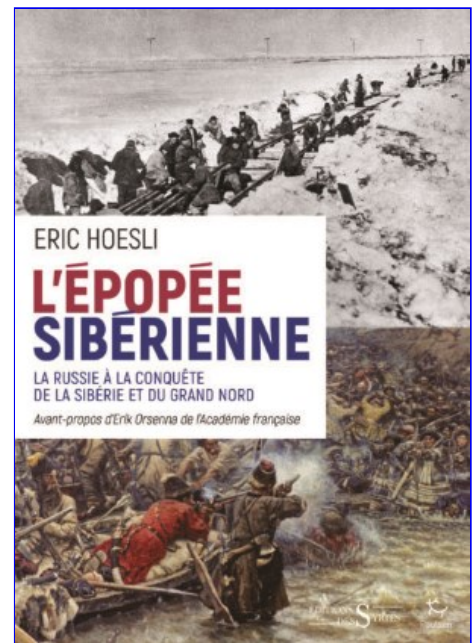
L'épopée sibérienne.

La Russie à la conquête de la Sibérie et du Grand Nord

Auteur Eric Hoesli

Superbe livre paru en 2018 qui ravira tous ceux qui ont voyagé le long du transsibérien. C'est une aventure grandiose, qu'aucun récit n'a encore retracé de cette manière : l'épopée sibérienne, la conquête des immenses espaces du nord de l'Asie par la Russie reste pourtant curieusement méconnue. Entamée alors que les Européens sont déjà en Amérique, elle conduit l'Empire des tsars jusqu'au Pacifique puis à l'Alaska.

[Extraits sur le site de l'éditeur Paulsen](#)

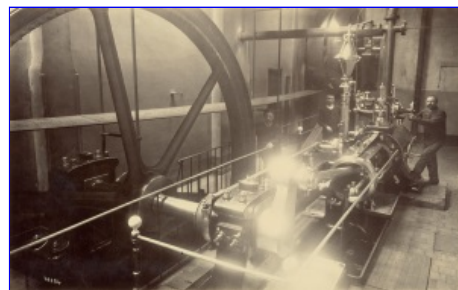


Photographies anciennes du Familistère de Guise

Une collection de photographies de la 2ème moitié du XIX^e s. et du début du XX^e est mise en ligne sur le site internet du

Familistère. Ces images, accompagnées de notices précises, montrent la construction du Palais social, les ateliers industriels, de Guise, la vie des habitants et les événements qui s'y sont déroulés.

[À voir sur le site internet](#)

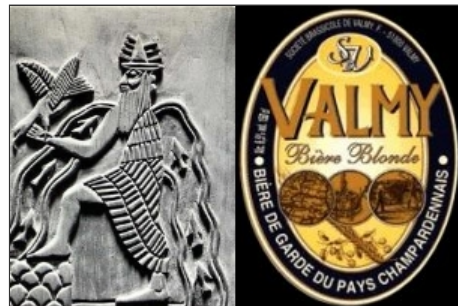


Machine à vapeur des ateliers de polissage
Photographie de Jongh frères 1899
Collection Familistère de Guise

Exposition « La bière, de Sumer à Valmy »

Célèbre région viticole aujourd'hui, la Marne est aussi un grand pays de la bière. À travers une diversité d'objets et d'outils, découvrez la culture brassicole et sa résonance dans notre quotidien. De Sumer à Valmy, l'exposition montre l'évolution de l'élaboration de ce breuvage très apprécié. Dégustation des différentes amertumes.

Du 6 avril au 16 juin 2019
au Musée d'Art et d'Histoire de Sainte-Ménéhould.



Enki, dieu sumérien des agriculteurs et des cultures,
père de Ninkasi, déesse de la bière

Retrouvez les informations et documents sur le site de l'APIC

APIC - 7, Résidence de La Fournière 51300 MAROLLES